



DIAGNÓSTICO DA SITUACIÓN DA
INFANCIA E ADOLESCENCIA
SALCEDA DE CASELAS
2026



2026

Redacción: Mesa de coordinación interna en materia de infancia e adolescencia

Concello Salceda de Caselas

Coordinación: Concelleira de Benestar Social, Igualdade, Ensino, Sanidade, Comercio e Industria, Participación Cidadá, Formación e Emprego e Voluntariado

Selene González Luis

Asistencia técnica: Atelier SOCIAL SL

ÍNDICE

Introdución	3
Obxectivos	6
Metodoloxía e axentes implicados	7
Descrición do contexto	9
ÁREAS DE ANÁLISE	27
Participación infantil e adolescente	28
Dereito á participación	28
Protección da infancia e adolescencia:	31
igualdade e diversidade	31
Dereito a ser valorado/a, respectado/a e tratado/a xustamente	31
Educación e formación	36
Cultura, lecer e deporte	39
Espazo Público	44
Coordinación interna	48
Folla de ruta	51

Introdución

O Concello de Salceda de Caselas considera esencial coñecer de maneira profunda e sistemática a realidade da infancia e da adolescencia do municipio co fin de deseñar e

impulsar políticas públicas que respondan de forma eficaz ás súas necesidades reais. Con este propósito elabórase o presente diagnóstico de situación, concibido como unha ferramenta de análise que permite obter unha visión rigorosa, actualizada e integral das condicións de vida das nenas, nenos e adolescentes de Salceda de Caselas.

Este informe ten como finalidade identificar as principais fortalezas, debilidades, oportunidades e ameazas que afectan á infancia e á adolescencia no ámbito local, co obxectivo de orientar a toma de decisións e a definición de accións e medidas que contribúan á mellora do seu benestar e ao seu desenvolvemento persoal, social e comunitario.

Para a elaboración do diagnóstico analizáronse distintos campos clave que inciden directamente na vida das persoas menores de idade, como o exercicio do dereito á participación, o acceso a servizos básicos e recursos esenciais, o dereito a vivir en contornas seguras, saudables e limpas, así como o dereito a ser escoitadas, valoradas e tratadas con xustiza. Así mesmo, examinouse o papel do Concello na posta en marcha de servizos, programas e actividades destinados a garantir o cumprimento efectivo destes dereitos, tendo en conta os factores sociais, económicos e familiares que inflúen no desenvolvemento da infancia e da adolescencia, con especial atención ás situacións de vulnerabilidade ou risco de exclusión social.

A metodoloxía empregada baséase nun enfoque mixto, que combina a análise de datos cuantitativos procedentes de fontes estatísticas oficiais, como o INE e o IGE, e da realización de enquisas específicas, coa recollida de información cualitativa a través de entrevistas, consultas e grupos de discusión con distintos axentes sociais, profesionais e entidades que traballan ou manteñen unha relación directa coa infancia e a adolescencia. De maneira fundamental, o proceso contou coa participación activa de case 600 nenas, nenos e adolescentes, garantindo que a súa voz e experiencia estean presentes ao longo de todo o diagnóstico.

Este enfoque participativo, cunha clara perspectiva de infancia, constitúe un elemento central para asegurar que as políticas locais teñan en conta as necesidades, intereses e expectativas da poboación infantil e adolescente, recoñecéndoa como suxeito activo de dereitos e protagonista dos procesos de cambio e mellora da súa calidade de vida.

O obxectivo principal deste diagnóstico é ofrecer unha base sólida e fundamentada para a planificación e desenvolvemento de políticas públicas, programas e actuacións orientadas a mellorar as condicións de vida da infancia e da adolescencia en Salceda de Caselas. Neste sentido, non só se identifican as áreas de intervención prioritaria, senón tamén as boas prácticas, recursos e potencialidades existentes no municipio, co fin de reforzalas, amplialas e optimizar o seu impacto.

A través deste proceso, o Concello de Salceda de Caselas pretende dar resposta aos retos actuais e emerxentes que afectan ás persoas menores de idade, promovendo un modelo de desenvolvemento inclusivo, equitativo e sustentable. O diagnóstico constitúe o primeiro paso para a elaboración dun plan de acción baseado nos principios de equidade, xustiza social, igualdade de oportunidades e respecto aos dereitos fundamentais da infancia e da adolescencia. Trátase dun documento vivo, susceptible de ser revisado e actualizado de maneira periódica, de forma que poida adaptarse ás transformacións sociais, económicas e culturais do municipio.

Deste xeito, o Concello reafirma o seu compromiso coa creación dunha contorna local máis xusta, inclusiva e protectora para a infancia e a adolescencia, na que cada neno, nena e adolescente poida medrar, aprender e desenvolverse plenamente nun contexto de seguridade, benestar e participación activa.

Xeral

Analizar a realidade da infancia e adolescencia no municipio de Salceda de Caselas, identificando as principais áreas de intervención para mellorar a súa calidade de vida, con especial atención aos principios establecidos na Convención sobre os Dereitos do Neno.

Obxectivos específicos

- ✓ Examinar os factores que inflúen no benestar da infancia e da adolescencia do municipio a partir de datos e indicadores obxectivos.
- ✓ Afondar nas vivencias, experiencias e realidades que condicionan o benestar das nenas, nenos e adolescentes mediante unha aproximación cualitativa.
- ✓ Detectar os principais obstáculos e problemáticas que afectan de maneira directa á vida cotiá e ao desenvolvemento integral da infancia e adolescencia en Salceda de Caselas.
- ✓ Analizar a visión e as valoracións que a poboación infantil e adolescente ten da súa contorna, do municipio e das necesidades máis urxentes de actuación.
- ✓ Dotar ao concello e aos equipos técnicos dun soporte analítico rigoroso que sirva de base para o deseño e a implantación de políticas públicas dirixidas á infancia, á adolescencia e aos seus ámbitos de protección e crecemento.

Metodoloxía e axentes implicados

Para a elaboración deste Diagnóstico de Infancia e o Plan Municipal de Infancia e Adolescencia de Salceda de Caselas, empregáronse **métodos e técnicas de recollida de información tanto cuantitativos como cualitativos**. As nenas, nenos e adolescentes do municipio (NNA), así como persoal político e técnico, e outros axentes da comunidade vinculados co benestar infantil e xuvenil, participaron de maneira activa neste proceso.

A continuación, explícase de maneira breve a metodoloxía utilizada, obtendo así unha visión completa da situación da infancia e adolescencia no municipio.

Para a obtención de información cualitativa, aplicáronse entrevistas, grupos de discusión e enquisas dirixidas a persoal técnico, político, educativo, así como a nais, pais e, por sobre todo, aos propios nenos, nenas e adolescentes do municipio.

	Enquisas	Entrevista semiestructurada	Grupos de discusión	Sesións de cocreación	Facilitación de fontes de datos secundarias
NNA que viven no municipio	N=580				
Grupo de participación	N=55		N=55	N=55	
Axentes da educación formal	N=27				N=27
Familias	N=111				
Persoal técnico e político municipal		N=11		N=11	N=11

Esquema do tipo de traballo realizado cos distintos axentes implicados na elaboración do diagnóstico e o Plan de Infancia e Adolescencia do Municipio de Salceda de Caselas

Para conseguir a información de tipo cuantitativo, consultáronse os rexistros administrativos, memorias de actividade dos diferentes departamentos que conforman a mesa de coordinación interna, o persoal técnico tamén facilitou información específica como parques, zonas de posición, tamén os centros de ensino fixeron chegar información acerca do absentismo escolar, participantes en programas de reforzo escolar, información relacionada con saúde mental, programas de menús escolares saudables etc.

Utilizáronse as fontes de datos estatísticos e bancos de datos que ofrecen información relacionada coa demografía onde se pode consultar información sobre grupos de persoas segundo idade, sexo, lugar de residencia, factores socioeconómicos etc.

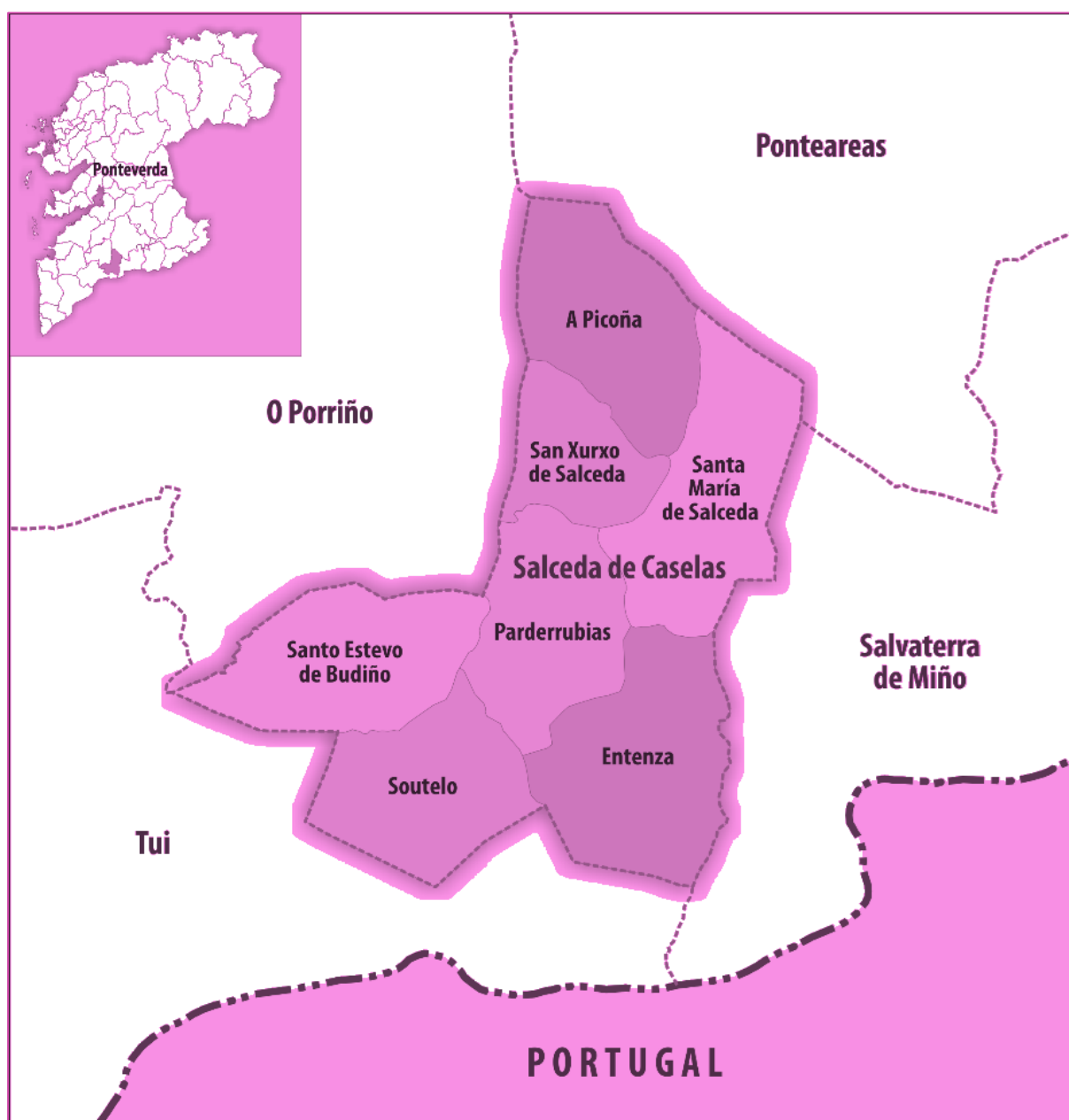
As **fontes de datos secundarias** utilizadas para a obtención de información de tipo cuantitativo foron:

- Rexistros administrativos
- Memorias de actividade dos diversos departamentos que conforman a Mesa de Coordinación Interna
- Solicitudes de datos específicos a persoal técnico municipal
- Outras fontes de datos estatísticos e banco de dato: INE, IGE

Cabe salientar que o proceso de traballo deste diagnóstico serve para a posterior elaboración do Plan Municipal de Infancia posto que este está moi vinculado a identificar ideas, accións e temáticas clave que se deben traballar para conseguir un concello máis amigable coa infancia e adolescencia.

Descrición do contexto

Salceda de Caselas é un municipio galego situado na comarca de Vigo, na provincia de Pontevedra, cunha superficie de 35,92 km² e 262,0 habitantes por km² en 2024 (IGE). O centro do concello é "A Esfarrapada. O releve do municipio está definido polo val do río Caselas e por montañas de baixa altura.



Como se pode ver na imaxe, Salceda de Caselas está formado por sete parroquias:

- A Picoña

- Entenza
- Parderrubias
- San Estevo de Budiño
- San Xurxo
- Santa María de Salceda
- Soutelo

Conta cunha rica e diversa contorna natural, o que o converte en lugar ideal para actividades ao aire libre. A súa paisaxe é predominantemente montañosa de baixa altura e fluvial. O río Caselas, nace no do municipio e xoga un papel fundamental na configuración do ecosistema local e é unha fonte importante para o desenvolvemento de actividades recreativas e de ocio como poden ser sendeirismo ou o turismo fluvial.

A vexetación está marcada por bosques de ribeira nos ríos (Caselas, regatos) e zonas boscosas mixtas de coníferas e eucaliptos nas zonas altas. Destacan os amieiros, salgueiros, carballos (roble) e feitos, especialmente nas zonas húmidas, formando un contorno atlántico característico con áreas de matogueira (Concello de Salceda de Caselas, s. f.).

Patrimonio cultural

O patrimonio cultural de Salceda de Caselas non só constitúe un valor histórico e turístico, senón tamén un recurso vivo que influencia as experiencias, a participación social e a identidade colectiva das xeracións máis novas. Este patrimonio está formado por múltiples dimensións: tradicións festivas, contornas naturais, patrimonio etnográfico e relixioso, así como rutas e espazos comunitarios que configuran o marco sociocultural no que medran infancia e adolescencia.

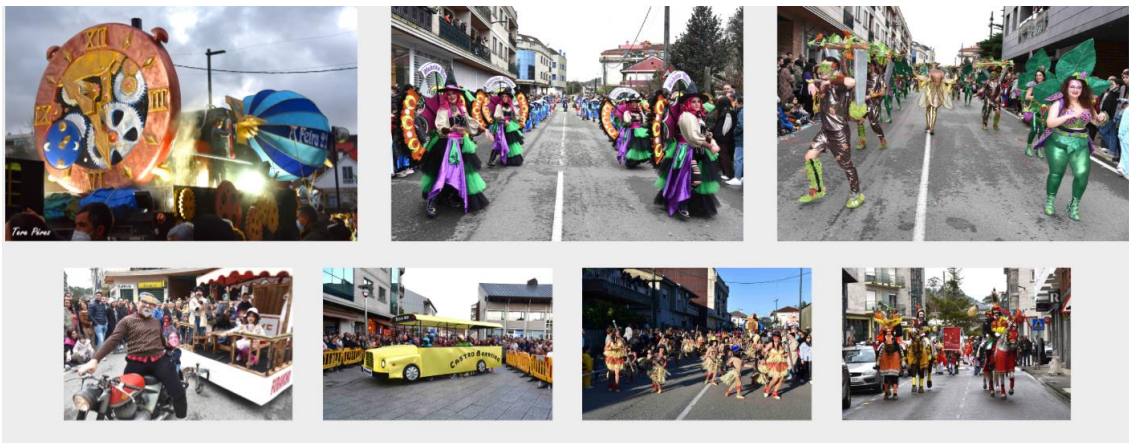
➤ Entroido de Salceda de Caselas

O Entroido de Salceda de Caselas é un dos elementos culturais máis emblemáticos do municipio e un aspecto central da identidade local. Ten máis de 130 anos de historia e está profundamente enraizado na vida social e cultural da vila, constituíndo un punto de encontro xeracional que envolve activamente a nenos, nenas, adolescentes e familias.

No entroido de Salceda destaca a rivalidade de barrios con historia: A tradición histórica do Entroido baséase na rivalidade festiva entre os barrios de A Feira e Castro Barreiro, que compiten a través de carrozas, comparsas e desfiles creativos. O martes de Entroido é festivo local e o punto culminante desta competición social e lúdica.

Actividades comunitarias:

- **Verbenas do luns:** festas populares con disfraces e celebracións abertas á participación familiar e xuvenil.
- **Desfile de carrozas e comparsas:** miles de persoas, incluíndo grupos de rapaces e rapazas, desfilan polas rúas o domingo e o martes, promovendo creatividade, traballo en equipo e sentimento de pertenza.
- **Desfile dos centros educativos:** durante a xornada do venres de carnaval, os centros educativos, coa mocidade como protagonista, gozan e fan fozar o público que se sitúa pola vila para apreciar o traballo realizado por eles e elas para defender a temática de entroido escollida.
- **Entroido tradicional e recuperación do rancho:** a recuperación do Rancho de Entroido e outras figuras tradicionais vinculadas ao Entroido reforzan a conexión con raíces culturais ancestrais e ofrecen oportunidades de aprendizaxe interxeracional.



➤ Feiras e Festas Populares

O concello acolle diversas celebracións que completan o patrimonio festivo e cultural:

- **Mercado semanal (cada mércores):** un punto de encontro interxeracional onde a veciñanza participa activamente na vida comunitaria.
- **Festas parroquiais (Cristo das Angurias, San Liborio, Santa Bárbara, San Blas...):** con programación cultural variada e actos sociais.
- **Festa dos Callos (primeiro domingo de setembro):** gran festa gastronómica que atrae público da contorna e fortalece lazos culturais e sociais.

- **Xornadas da Camelia (inicio da primavera):** con exhibicións florais e música tradicional.

FESTAS DO CRISTO	FESTA DOS CALLOS	A CAMELIA
 <p>Desde tempos inmemoriais, o terceiro domingo de xullo foi reservado para a celebración na honra ao Cristo das Angurias en Salceda. Dúas semanas repletas de eventos culturais diarios conducen á gran fin de semana festiva. Desde 2010, o «Estourazo» dende o balcón da Casa da Cultura Castelao, en plena praza do Concello, marca o comezo das festividades. O domingo pola mañá ten lugar o acto cívico para nomear salcedenses distinguidas a diferentes persoas pola súa traxectoria social en Salceda.</p>	 <p>Desde 1993, a praza do Concello é o escenario desta festividade gastronómica que ten lugar o primeiro domingo de setembro. Anualmente, máis de 20.000 persoas acoden desde toda a xeografía galega e portuguesa para saborear este delicioso prato. Máis de 50 persoas voluntarias dedícanse a garantir o éxito da festa ano tras ano. Ademais da exaltación gastronómica, a festa serve como escusa para gozar dunha fin de semana repleta de actos culturais e propostas lúdicas.</p>	 <p>Desde 2008, cada ano celébranse as Xornadas da Camelia, que coinciden co inicio da primavera. Durante este evento exhibense as múltiples variedades desta flor, mostrando a súa ampla gama cromática, así como o enxeño e inspiración para crear diversas composicións artísticas. Estas xornadas consolidáronse como unha das mostras máis importantes de Galicia e atraen a participación de máis de 70 expositores/as de todo o país.</p>

➤ Contornas Naturais e Roteiros de Sendeirismo

O patrimonio natural de Salceda de Caselas complementa o patrimonio cultural e ofrece espazos saudables para a infancia:

- Sendas e rutas fluviais ao longo de regatos e ríos, que permiten observar e conectar coa natureza.
- Parque etnográfico do río Caselas e muíños tradicionais, como o muíño da Laxe, que combinan o patrimonio natural co etnográfico local e actúan como aulas vivas ao aire libre.



➤ Patrimonio Etnográfico e Religioso

As parroquias de Salceda de Caselas contan cun rico patrimonio histórico: igrexas, capelas, pazos, muíños, cruceiros e petos de ánimas, que reflicten a identidade histórica e espiritual da comunidade.



O patrimonio cultural do concello constitúe unha fortaleza clave para a cohesión social e a participación comunitaria, destacando especialmente o Entroido e as festas locais como elementos identitarios de gran valor. A participación activa nestas celebracións contribúe ao desenvolvemento de competencias sociais e creativas entre a infancia e a adolescencia, fomentando habilidades como a expresión artística, a creatividade, o traballo en grupo e o sentido de pertenza á comunidade. Ademais, os eventos tradicionais favorecen a convivencia interxeracional, ao implicar persoas de distintas idades e reforzar os vínculos sociais entre xeracións. A isto súmase o valor das contornas naturais e das rutas de sendeirismo existentes, que promoven hábitos de vida saudables e activos, contribuíndo ao benestar físico e emocional de nenos, nenas e adolescentes.

Recursos e espazos para a infancia

O concello de Salceda de Caselas dispón dunha ampla e diversa rede de infraestruturas destinadas ao lecer, á actividade física e ao benestar da poboación infantil e adolescente. En total, o municipio conta con: 69 instalacións, das cales 41 corresponden a parques e áreas recreativas, 24 a instalacións deportivas e 3 a outro tipo de instalacións complementarias.

Dentro do conxunto de parques e áreas recreativas, destaca especialmente a presenza de 20 parques infantís, o que amosa unha clara relación coa natalidade crecente do municipio e

cunha aposta decidida por dotar á infancia de espazos adecuados para o xogo, a socialización e o desenvolvemento integral. Ademais, o concello conta con 6 parques biosaudables, 4 sendas fluviais, 5 áreas verdes, 3 parques para bicicletas, 1 vía ciclista, 2 pump track (1 deles en construción), 1 parque de calistenia 2 sendas ciclo-turistas e 1 aula de deseño, que amplían a oferta de lecer activo para todas as idades.

Desde o punto de vista territorial, obsérvase unha maior concentración de instalacións no centro urbano de Salceda, onde en menos de 12 minutos a pé é posible acceder a ata 25 instalacións de diferente uso. As restantes 43 instalacións distribúense polas parroquias de A Picoña, Entenza, Parderrubias, San Estevo de Budiño, San Xurxo, Santa María de Salceda e Soutelo.

No caso das 24 instalacións deportivas, cómpre salientar a variedade de pavimentos, predominando o cemento pulido ou formigón, o céspede artificial e o céspede natural, materiais que favorecen a práctica deportiva e se adaptan ás distintas disciplinas. Así mesmo, resulta fundamental que os pavimentos das instalacións ao aire libre estean preparados para soportar as condicións meteorolóxicas propias do municipio ao longo do ano.

En termos de mantemento, obsérvase que case a totalidade das instalacións se atopan en bo estado. Existe unha relación directa entre un mellor mantemento e a proximidade ao centro urbano, así como entre o estado de conservación e a antigüidade das infraestruturas, sendo as de nova construción as que presentan mellores condicións xerais.

No ámbito dos parques infantís, destaca a importancia do número e variedade de elementos de xogo, xa que estes están relacionados co desenvolvemento psicomotriz das nenas e nenos. A maior diversidade de elementos permite satisfacer un maior número de necesidades no proceso evolutivo da infancia.

En canto ás instalacións deportivas, unha porcentaxe moi elevada conta con vestiarios e sistemas de iluminación, o que facilita a práctica de actividade física cando a luz natural non é suficiente. As instalacións con maior demanda cidadá dispoñen tamén de baños propios, mellorando así a súa funcionalidade e comodidade.

A nivel xeral, detectouse que os paneis informativos das instalacións deportivas públicas son escasos. Pola contra, cómpre salientar que, agás contadas excepcións, a maioría das

instalacións son de acceso libre e gratuíto, favorecendo así o uso universal e igualitario por parte da cidadanía.

Respecto ao perfil das persoas usuarias, obsérvase que as instalacións públicas son empregadas por poboación de todas as idades, agás no caso dos parques infantís, destinados especificamente á infancia. É habitual atopar nas pistas de pádel, parques de calistenia ou parques biosaudables a familias, xente nova e persoas adultas convivindo e compartindo espazos de lecer e actividade física.

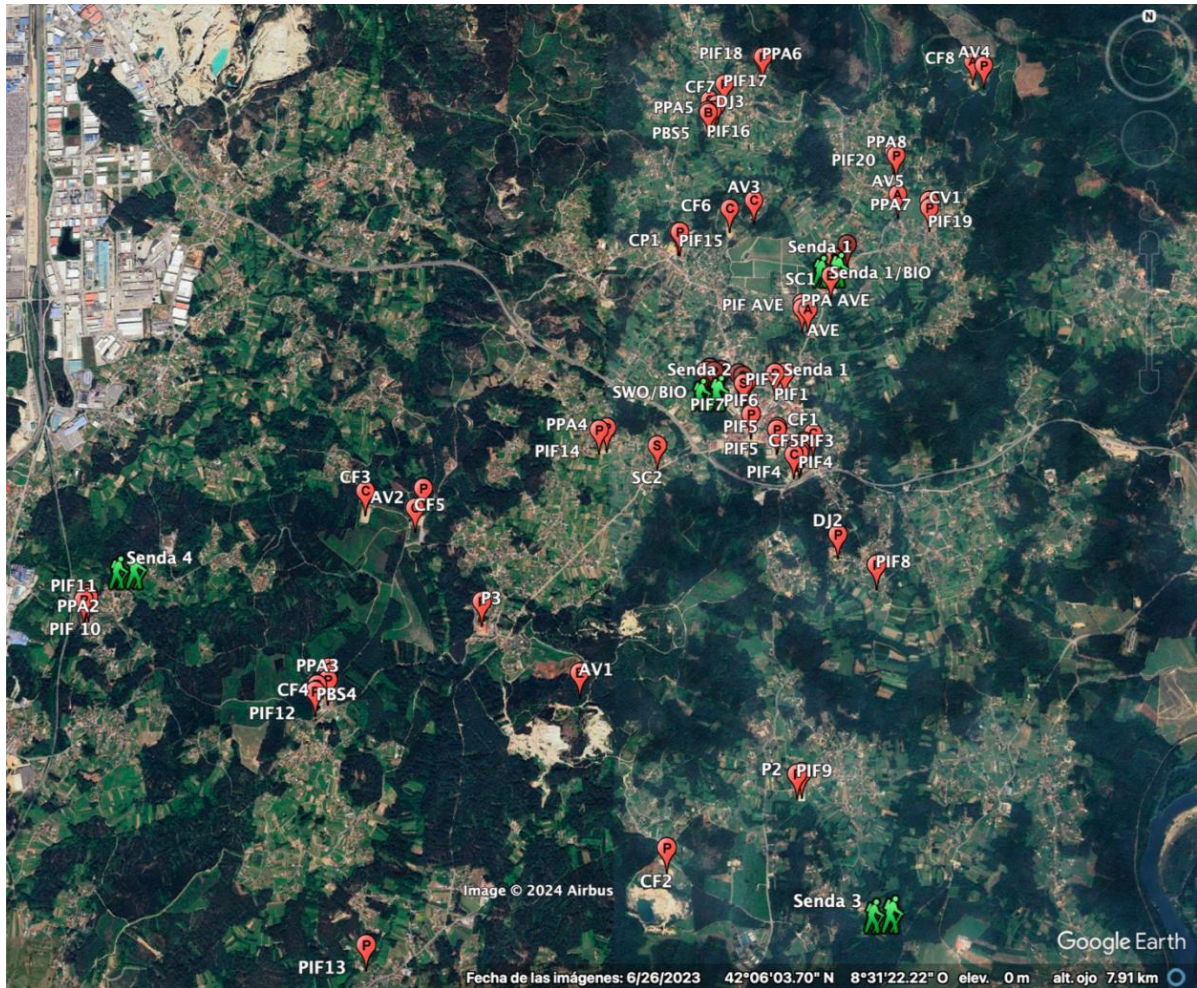
Por último, cómpre destacar que existe unha relación directa entre a boa accesibilidade, a presenza de estacionamento propio ou próximo e a adaptación para persoas con mobilidade reducida, variables que se compren en case o 100 % das instalacións do concello.

Ademais destas infraestruturas, o Concello de Salceda conta cun amplo tecido asociativo e cultural, integrado por 18 asociacións culturais, 6 clubs deportivos e 2 entidades de benestar social, ademais de centros de ensino que desenvolven actividades complementarias. Tamén forman parte destes recursos a agrupación de voluntariado de Protección Civil, unha asociación ecoloxista, as asociacións veciñais e a Asociación de Amigos/as da Música, que engloba a Escola de Música e as diferentes bandas. Completan este tecido entidades como AFAGA e ACDE Treze Catorze.

En relación cos recursos educativos públicos, o concello de Salceda de Caselas conta cunha Galiña Azul, o CRA Raíña Aragonta, formado por unha sede central, na que se concentra a maior parte do alumnado, e seis escolas unitarias en activo distribuídas polas parroquias, o CEP Altamira e o IES Pedras Rubias. Este último ofrece formación en Educación Secundaria Obrigatoria e tamén en bacharelato desde os últimos tres cursos.

Tanto o CEP Altamira como a sede do CRA Raíña Aragonta dispoñen de servizo de aula madrugada e de comedor escolar.

No ámbito das fundacións e entidades que desenvolven actuacións orientadas á conciliación, á igualdade e ao desenvolvemento da infancia e das familias dentro do eido educativo, nos dous últimos cursos teñen unha especial relevancia Cruz Vermella, Fundación Esplai, AVELAIÑA, AFAGA e Fundación Amigó.



Estrutura socio-demográfica

Salceda de Caselas presenta unha estrutura socio-demográfica diversa que inclúe tanto áreas urbanas como rurais. A súa poboación, segundo os datos do Instituto Galego de Estatística, a 1 de xaneiro de 2025 é de 9.409 habitantes dos cales 4.721 son mulleres e 4.688 son homes.

	Total	Homes	Mulleres
Salceda de Caselas	9.409	4.688	4.721

Trátase dun dos municipios con maior porcentaxe de poboación nova menor de 25 anos de Pontevedra e de Galicia, destacando ademais por presentar unha proporción de persoas novas superior á de persoas maiores. Este feito reflicte unha estrutura demográfica relativamente equilibrada en comparación co conxunto da comunidade autónoma.

Ano	Nacementos	Falecidos	Saldo vexetativo
2024	44	73	-29
2023	59	62	-3
2022	75	87	-12
2021	82	69	13
2020	45	74	-29

Fonte: IGE, Movemento natural da poboación (30-01-2026)

Segundo os últimos datos publicados polo Instituto Galego de Estatística (IGE), obsérvase unha evolución demográfica caracterizada por un descenso da natalidade, cunha taxa bruta de 6,27 no 2023 (fronte a de 7,99 no 2022) e un incremento das defuncións, cunha taxa bruta de 6,59 no 2023 (fronte a de 9,27) situándose o índice de envellecemento en 75,26 no 2024 (fronte o 70,84 no 2023). Estas tendencias apuntan cara a un progresivo envellecemento da poboación. Non obstante, o peso da poboación nova continúa a constituír un elemento favorable para o desenvolvemento futuro do municipio.

O núcleo urbano é o lugar onde residen a maioría das persoas mozas e adultas. A concentración na zona urbana tamén responde á dispoñibilidade de servizos públicos como escolas, centros de saúde, espazos recreativos e comercios.

O saldo migratorio

Segundo os últimos datos recollidos polo IGE o saldo migratorio, foi positivo no ano 2023.

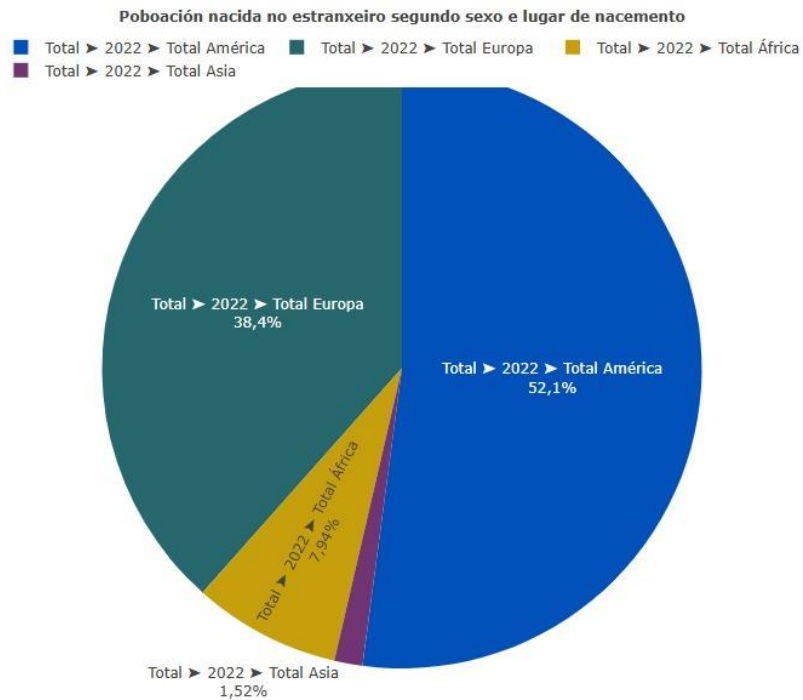
En canto á poboación segundo relación entre lugar de nacemento e de residencia o último dato que se recolle no IGE é o seguinte:

	Total	Concello de residencia	Outro concello da provincia	Outra provincia de Galicia	Outra CCAA	No estranxeiro
2022	9380	4233	3630	343	318	527

Polo que respecta á porcentaxe da poboación de orixe estranxeira en Salceda de Caselas representa aproximadamente o 5,62 % da poboación total do municipio no ano 2022.

E segundo os datos ofrecidos polo IGE na estatística do Padrón, os habitantes empadroados en Salceda que naceron noutros países ese mesmo ano foron:

- ✓ 446 habitantes, 188 homes e 258 mulleres nados en América.
- ✓ 68 habitantes, 47 homes e 21 mulleres nados en África.
- ✓ 13 habitantes, 6 homes e 7 mulleres nados en Asia.
- ✓ 0 habitantes nados en Oceanía.



Distribución por grupos de idade

A análise da distribución da poboación infantil e adolescente do Concello de Salceda de Caselas amosa unha estrutura demográfica relativamente equilibrada, cun peso significativo dos distintos tramos de idade comprendidos entre os 0 e os 18 anos. Segundo os datos dispoñibles (habitantes activos a data 02/02/2026), a poboación total neste intervalo de idade ascende a 1.770 persoas, o que reflicte a relevancia da infancia e adolescencia no conxunto da poboación municipal.

O tramo de idade máis numeroso corresponde ao grupo de 6 a 10 anos, que concentra 556 menores, representando aproximadamente o 31,4 % do total da poboación infantil e adolescente. Este dato indica unha forte presenza de nenos e nenas en idade de escolarización primaria, o que supón unha demanda significativa de recursos educativos, servizos complementarios e espazos de ocio adaptados a esta etapa evolutiva.

Séguelle en importancia o grupo de 11 a 15 anos, con 482 persoas (un 27,2 % do total), correspondente maioritariamente á etapa da educación secundaria obrigatoria. Este tramo require especial atención desde unha perspectiva preventiva e de acompañamento, dado que se trata dun período clave no desenvolvemento persoal, social e emocional.

Os grupos de 0 a 5 anos e de 16 a 18 anos presentan cifras máis moderadas pero igualmente relevantes. O primeiro reúne 331 menores (aproximadamente o 18,7 %), o que evidencia a necesidade de manter e reforzar os recursos de atención á primeira infancia, como escolas infantís, programas de conciliación e servizos de apoio ás familias. Pola súa banda, o tramo de 16 a 18 anos, con 401 persoas (un 22,7 %), representa unha parte importante da poboación adolescente en tránsito cara á vida adulta, a formación post-obrigatoria ou a incorporación ao mercado laboral.

No que respecta á distribución por sexo, obsérvase unha proporción equilibrada entre nenos e nenas en todos os tramos de idade, sen diferenzas significativas que indiquen desequilibrios demográficos salientables. Esta homoxeneidade facilita o deseño de políticas públicas inclusivas e adaptadas ás necesidades do conxunto da poboación infantil e xuvenil.

En conxunto, a estrutura por idades da infancia e adolescencia en Salceda de Caselas amosa unha base poboacional estable, cun peso destacado das idades escolares. Esta realidade reforza a necesidade de planificar e consolidar políticas municipais orientadas á educación, ao lecer educativo, á prevención social e ao acompañamento das familias, garantindo así o benestar e o desenvolvemento integral da infancia no municipio.

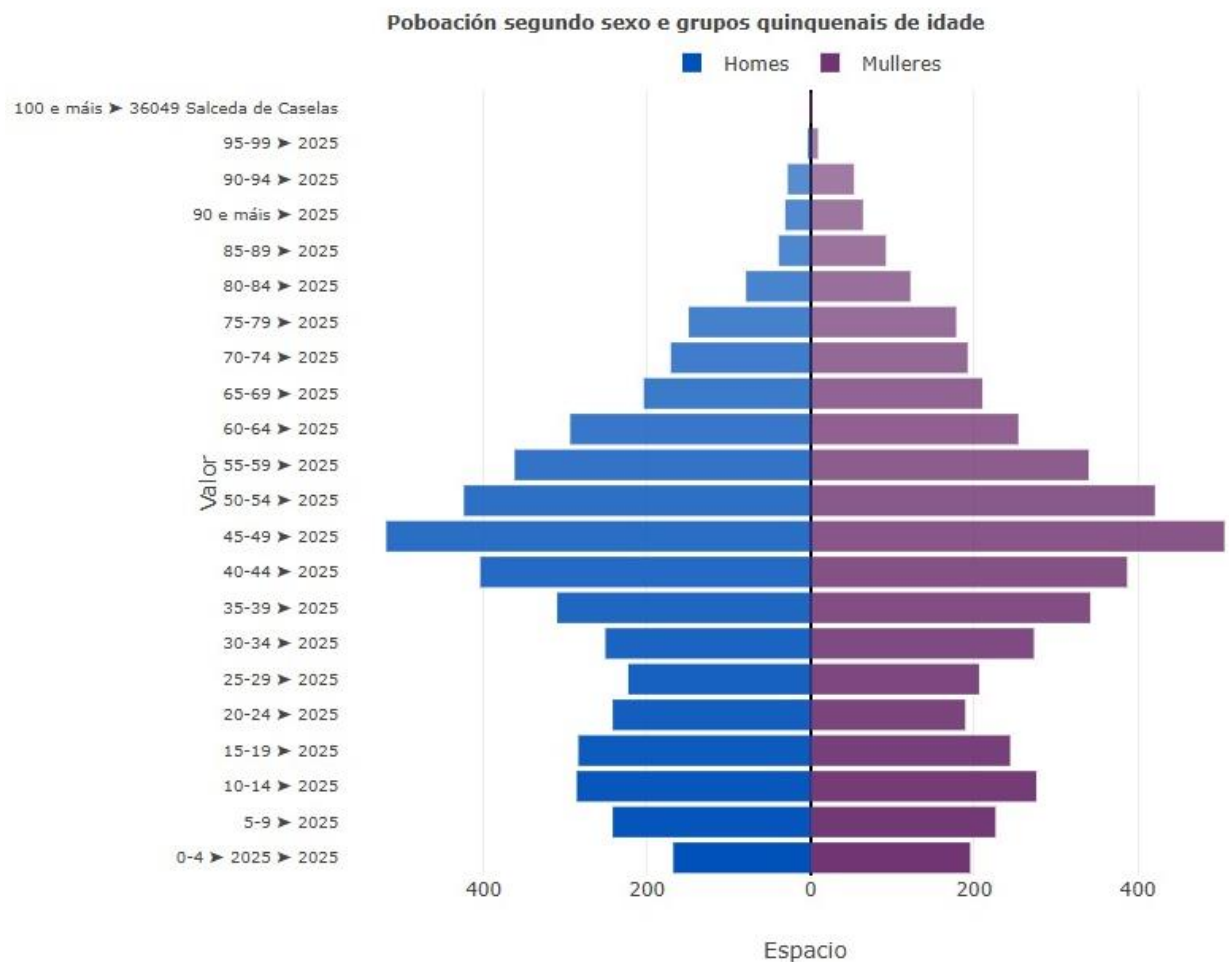
A distribución global da poboación por idades no Concello de Salceda de Caselas amosa unha concentración destacada nos tramos de idade adulta, especialmente entre os 30 e os 54 anos, que constitúen os grupos máis numerosos do municipio. Esta realidade responde a unha poboación maioritariamente en idade activa, con forte presenza de persoas en etapa laboral e con responsabilidades familiares, o que ten unha incidencia directa nas dinámicas de coidado, conciliación e atención á infancia.

En comparación con estes tramos adultos, a poboación infantil e adolescente (0–18 anos) representa un volume menor en termos absolutos, pero cun peso estratéxico clave para o presente e o futuro do municipio. A existencia dun número significativo de menores, especialmente nas idades comprendidas entre os 6 e os 15 anos, evidencia unha base

demográfica que sostén a demanda de recursos educativos, sociais e comunitarios orientados á infancia.

Pola súa banda, os grupos de idade máis avanzada (a partir dos 65 anos) presentan unha presenza progresiva pero inferior aos tramos centrais da pirámide poboacional, configurando unha estrutura demográfica na que conviven xeracións activas, infancia e poboación maior. Este contexto reforza a necesidade de políticas públicas que atendan á infancia non só como grupo específico, senón tamén no marco das relacións interxeracionais e do apoio ás familias.

En conxunto, a análise comparativa da estrutura por idades permite situar á infancia como un colectivo prioritario, non tanto polo seu peso cuantitativo respecto do total da poboación, senón pola súa relevancia estratéxica no desenvolvemento social, educativo e comunitario de Salceda de Caselas.



Situación educativa

O número total de alumnado matriculado nos centros de ensino do concello de Salceda de Caselas durante este curso é o seguinte:

Total de alumnado matriculado	
Curso 24/25	1.992

O número de centros de ensino de réxime xeral cos que conta o concello modificouse nos últimos anos ao engadirse á lista o bacharelato no I.E.S Pedras Rubias, despois das numerosas peticións da cidadanía e do Concello para que se levara a acabo dita obra, quedando o total de centros da seguinte maneira:

Total	Ed. Infantil	Ed. Infantil e primaria	Ed. Primaria e ESO	ESO e/ou postobrigatorias	Adultos	Educación especial
3	1	1	0	1	0	0

Como servizos dirixidos ás familias en función das súas necesidades, o CEP Altamira conta cun servizo de aula matinal, que permite que os nenos e as nenas cheguen ao centro antes do inicio das clases, ofrecendo tamén a posibilidade de almorzar nese espazo.

Así mesmo, unha vez rematada a xornada escolar, ofrécese o servizo de comedor que, ademais de facilitar a conciliación familiar e laboral, contribúe á promoción dunha alimentación saudable e de bos hábitos.

Novas estruturas familiares

Para concluír, a estrutura familiar en Salceda de Caselas experimentou transformacións significativas nas últimas décadas, reflectindo os cambios sociais, económicos e demográficos do municipio. Esta evolución ten un impacto directo nas necesidades da infancia e da adolescencia, así como na organización dos coidados, dos apoios familiares e no acceso aos recursos e servizos.

Na actualidade, o concello presenta unha diversidade de modelos familiares, entre os que destacan as seguintes tipoloxías de fogar:

As familias nucleares continúan a ser a estrutura máis habitual en Salceda de Caselas. Trátase de fogares formados por proxenitores e fillos e fillas, cun tamaño medio que adoita situarse entre tres e catro membros. Nestes fogares, as persoas adultas responsables adoitan atoparse en idades comprendidas entre os 30 e os 45 anos. Xunto a este modelo, obsérvase tamén unha presenza crecente de familias monoparentais, que introducen novas dinámicas familiares e necesidades específicas de conciliación e apoio.

As familias monoparentais teñen aumentado de maneira progresiva nos últimos anos, consolidándose como unha realidade cada vez máis presente no municipio. Estes fogares, encabezados por unha única persoa adulta responsable, adoitan enfrontar maiores dificultades para compatibilizar a vida laboral, familiar e persoal, o que xera demandas específicas de recursos sociais, educativos e de apoio á crianza, especialmente no que atinxe á atención á infancia e á adolescencia.

Por outra banda, aínda que cunha menor presenza, mantéñense tamén familias de tipo estendido, nas que conviven varias xeracións baixo o mesmo teito, como avós, avoas ou outros familiares próximos. Este modelo resulta máis frecuente nas zonas rurais e supón un importante apoio no coidado das persoas menores, reforzando os vínculos interxeracionais e as redes familiares de apoio.

Esta diversidade de estruturas familiares pon de manifesto a necesidade de que as políticas públicas locais teñan en conta as distintas realidades existentes en Salceda de Caselas, adaptando os servizos e recursos ás demandas de cada tipo de fogar, co fin de garantir o benestar, a protección e o desenvolvemento integral de todas as nenas, nenos e adolescentes do municipio.

Nivel socioeconómico e condicións de vida

Salceda de Caselas, como moitas zonas rurais de Galicia, enfrenta desafíos económicos relacionados coa falta de emprego nalgúns sectores, aínda que nos últimos anos experimentouse un certo rexurdimento grazas ao impulso do pequeno comercio, a agricultura local e a proximidade a Vigo. A nivel de servizos públicos, o municipio ofrece un acceso razoable á atención sanitaria, cultural e deportiva, pero aínda hai áreas nas que se poderían mellorar as infraestruturas e servizos, especialmente nos barrios e zonas rurais, o que afectaría directamente ás condicións de vida dos máis mozos.

O número total de persoas paradas é de 462, dos cales 186 son homes e 276 mulleres.

As persoas maiores de 45 anos paradas suman un total de 290, sendo o grupo de idade máis afectado polo desemprego, seguido das persoas paradas que se atopan entre 25 e 44 anos cun total de 152. Para finalizar, o grupo menos numeroso son as persoas menores de 25 anos tendo a 20 delas en situación de paro.

Facendo un análise por sectores, observase que no sector servizos é onde maior número de xente parada existe no municipio, con 315 persoas; seguido da industria, con 80; as persoas sen emprego anterior, con 22; a agricultura con 31; e por último a construción, con 14 persoas en situación de paro.

Febreiro 2026	Total parados	Variación			
		Mensual		Anual	
		Absoluta	Relativa	Absoluta	Relativa
Total	462	-9	-1,91%	-5	-1,07%
Homes	186	-3	-1,59%	-2	-1,06%
Mulleres	276	-6	-2,13%	-3	-1,08%
Menores de 25 anos	20	+2	11,11%	-1	-4,76%
Homes	14	+1	7,69%	0	0%
Mulleres	6	+1	20,00%	-1	-14,29%
Entre 25 e 45 anos	152	-2	-1,30%	-4	-2,56%
Homes	49	-1	-2,00%	-2	-3,92%
Mulleres	103	-1	-0,96%	-2	-1,90%
Maiores de 45 anos	290	-9	-3,01%	0	0%
Homes	123	-3	-2,38%	-1	-0,81%
Mulleres	167	-6	-3,47%	+1	0,60%
Sector					
Agricultura	31	-2	-6,06%	-1	-3,13%
Industria	80	+1	1,27%	+3	3,90%
Construción	14	+1	7,69%	-2	-12,50%
Servicios	315	-8	-2,48%	-4	-1,25%
Sen emprego anterior	22	-1	-4,35%	-1	-4,35%

A estrutura socioeconómica de Salceda de Caselas caracterízase pola convivencia de sectores tradicionais coa progresiva incorporación de actividades emerxentes, configurando un

tecido económico diverso que inflúe directamente nas condicións de vida das familias, da infancia e da adolescencia do municipio.

O sector agrícola mantén aínda un peso relevante, especialmente nas zonas rurais do concello. Aínda que a súa importancia relativa diminuíu nas últimas décadas, continúa sendo unha fonte de ingresos complementaria para numerosos fogares, baseada principalmente na produción local de hortalizas, froita e pequenas explotacións gandeiras. As familias vinculadas a este sector adoitan presentar ingresos moderados e unha forte dependencia do traballo familiar, o que condiciona, en ocasións, o acceso a determinados recursos e servizos.

O sector servizos e o comercio constitúen actualmente un dos principais motores económicos de Salceda de Caselas. A presenza de pequenos e medianos establecementos comerciais, servizos de hostalaría, centros educativos, instalacións deportivas e recursos sociosanitarios xera emprego local e favorece a fixación de poboación. A localización estratéxica do concello e a súa proximidade a núcleos urbanos como Vigo e Tui converten a Salceda de Caselas nun municipio atractivo para familias novas, que valoran a calidade de vida e a boa conexión coas áreas metropolitanas. Esta realidade supón, á súa vez, un aumento da demanda de servizos relacionados coa conciliación, a atención á infancia, a educación e o lecer xuvenil.

A pesar destes factores positivos, o desemprego continúa a ser un elemento de preocupación. Algúns mozos e mozas atopan dificultades para acceder a un emprego estable e de calidade, o que provoca situacións de incerteza laboral e, nalgúns casos, dependencia prolongada do ámbito familiar. A proximidade a Vigo facilita oportunidades laborais para parte da poboación, aínda que non elimina completamente as desigualdades existentes.

Conclusión

A análise da realidade socio-demográfica, educativa e socioeconómica de Salceda de Caselas permite debuxar un municipio cunha estrutura poboacional diversa e relativamente equilibrada, no que conviven áreas urbanas e rurais e no que a infancia e a adolescencia constitúen un colectivo de especial relevancia estratéxica. Cunha poboación total de 9.409 habitantes, Salceda destaca no contexto galego pola elevada presenza de poboación nova, especialmente menor de 25 anos, situándose como un dos concellos cun perfil demográfico máis favorable para o desenvolvemento futuro.

Aínda que os datos do movemento natural da poboación amosan unha tendencia ao descenso da natalidade e un saldo vexetativo negativo nos últimos anos, o peso da poboación infantil e adolescente continúa a ser significativo, especialmente nas idades escolares. Este feito mantén unha demanda estable de recursos educativos, servizos de conciliación, espazos de lecer e programas de acompañamento socioeducativo, que resultan fundamentais para garantir o benestar e o desenvolvemento integral das persoas menores.

A distribución da poboación revela unha concentración nos tramos de idade adulta, principalmente entre os 30 e os 54 anos, o que evidencia a presenza dunha poboación activa con responsabilidades familiares. Este contexto reforza a importancia de políticas públicas orientadas á conciliación da vida laboral e familiar, así como ao apoio ás distintas estruturas familiares existentes.

Desde o punto de vista educativo, Salceda de Caselas conta cunha rede de centros de ensino que cobre as principais etapas formativas, cun volume de alumnado estable nos últimos anos. Esta realidade, unida á forte presenza de poboación infantil, subliña a importancia de reforzar a coordinación entre os centros educativos, os servizos sociais e o resto de recursos comunitarios, co fin de ofrecer respostas integrais ás necesidades educativas, sociais e emocionais do alumnado.

No ámbito socioeconómico, o municipio presenta un tecido produtivo baseado na combinación de sectores tradicionais, como a construción, e sectores máis dinámicos, como os servizos e o comercio. A súa localización estratéxica e proximidade a áreas urbanas como Vigo favorecen o acceso ao emprego e atraen poboación nova, aínda que persisten dificultades relacionadas coa estabilidade laboral, especialmente entre determinados grupos de idade. O desemprego, cun maior impacto nas persoas maiores de 45 anos, e as

desigualdades existentes entre zonas urbanas e rurais inflúen de maneira directa nas condicións de vida dalgúns fogares, podendo xerar situacións de vulnerabilidade que afectan á infancia e á adolescencia.

En conxunto, Salceda de Caselas presenta unha base sólida para o desenvolvemento social e comunitario, pero tamén importantes retos que requiren unha planificación estratéxica a medio e longo prazo. A infancia e a adolescencia deben situarse como eixo central das políticas públicas locais, apostando por accións que promovan a igualdade de oportunidades, a prevención da exclusión social, o acceso equitativo aos servizos e a participación activa das persoas menores na vida municipal. Este enfoque permitirá consolidar un modelo de concello máis xusto, inclusivo e preparado para afrontar os desafíos futuros desde unha perspectiva de dereitos, benestar e desenvolvemento sostible.

ÁREAS DE ANÁLISE

A continuación, preséntase a información recollida ao longo do diagnóstico, a través de enquisas e entrevistas cos diferentes axentes implicados: poboación moza, profesorado, familias, equipo de goberno, persoal técnico da OMIX, traballadora social, logopeda, educadora familiar, Cruz Roja e a dirección dos centros educativos. A información está estruturada en seis puntos para dar forma ao futuro Plan Municipal de Infancia e Adolescencia de Salceda de Caselas.

Co obxectivo de facilitar a comprensión e dotar de coherencia ao documento, optouse por presentar a información de maneira estruturada e uniforme en todos os apartados. En primeiro lugar, recóllese a visión das persoas participantes nas diferentes enquisas. A continuación, inclúese unha recompilación do traballo desenvolvido polo concello nos últimos anos en cada unha das áreas ou concellerías cuxas políticas inciden directamente na infancia e na adolescencia, co fin de visibilizar o enfoque desde o que foron implantadas.

Seguidamente, abórdanse os aspectos clave de cada epígrafe que se integrarán no Plan Municipal. Por último, preséntanse de maneira sintética os principais retos identificados polo persoal técnico e político, así como polos distintos axentes da educación formal e non formal, do tecido asociativo e, de forma destacada, polas propias nenas, nenos e adolescentes do municipio. Así mesmo, fórmulanse as respostas orientadas a dar cobertura ás necesidades detectadas.

Participación infantil e adolescente

Dereito á participación

A través das diferentes enquisas realizadas a rapazada de Salceda de Caselas, ás familias, o profesorado e as diferentes profesionais que colaboraron, apreciase que o Concello de Salceda de Caselas entende a participación como un método de traballo e coma un eixe transversal a todas as áreas para a toma de decisións, tendo en conta a opinión da infancia e a adolescencia e escoitando directamente as súas demandas, se ben é certo que o rango de idade que máis escoitado se sente é o que abrangue a Educación Infantil e que o rango da Educación Secundaria Obrigatoria considera que, aínda que son escoitados/as, esta escoita ten que mellorar creando espazos oficiais onde expresarse e opinar. Ao longo destes últimos anos leváronse a cabo diversas iniciativas que fomentan o dereito á participación da infancia e da adolescencia, entendendo esta non só como presenza en actividades, senón como implicación activa, capacidade de decisión e expresión das súas opinións en espazos públicos e comunitarios.

6. Sentes que as túas ideas e opinións son escoitadas polas persoas adultas na túa comunidade? (1 polgar pouco escoitadas, 5 polgares moi escoitadas) (0 punto)



Ilustración 1 enquisa rapazada

Entre as actuacións máis relevantes, as persoas entrevistadas destacan:

Programas de sensibilización e educación en valores

- **Mocidade contra o odio:** esta iniciativa promove espazos de reflexión e diálogo nos que a mocidade pode expresar as súas opinións, compartir experiencias e propoñer accións para mellorar a convivencia. Deste xeito, foméntase a participación activa na construción dunha comunidade máis respectuosa e inclusiva.

- **A infancia como protagonista no Día Universal dos Dereitos da Infancia (20 de novembro):** actividade conmemorativa do Día Universal dos Dereitos da Infancia na que nenos e nenas participaron en dinámicas, obradoiros ou propostas creativas destinadas a coñecer e difundir os seus dereitos, converténdose en protagonistas das accións e non só en persoas destinatarias.

Accións de participación en campañas de igualdade

- **A voz da mocidade no concurso de carteis do 25N co CEP Altamira:** o alumnado participa na creación de materiais de sensibilización contra a violencia de xénero, aportando a súa visión e mensaxes propias. Esta actividade permite que a infancia e a adolescencia se impliquen activamente nas campañas municipais e contribúan á concienciación social, é un claro exemplo da importancia de que a xente moza contribúa en aspectos formais levados a cabo polo Concello.
- **Lectura do manifesto do 25N polos nenos e nenas:** a participación directa de nenos e nenas na lectura pública do manifesto institucional supón un recoñecemento do seu dereito a expresar a súa voz en actos oficiais, visibilizando o seu compromiso coa igualdade.

Participación en eventos comunitarios e institucionais

- **Protagonismo infantil no acendido das luces do Nadal:** a presenza de nenos e nenas neste acto simbólico convérteos en protagonistas da apertura da programación festiva municipal, reforzando o seu papel dentro da vida social e cultural da comunidade e a importancia que as persoas menores de idade teñen dentro do Concello.
- **A cativada na gala do deporte municipal:** a participación da cativada en actos de recoñecemento deportivo permite visibilizar a súa presenza nos espazos institucionais e reforza o seu sentimento de pertenza á comunidade.
- **Autoxestión da infancia nos postos na Feira de Nadal e no Ciencia na rúa:** a infancia participa de maneira directa na organización e xestión de postos, tomando decisións, asumindo responsabilidades e interactuando coa

veciñanza. Esta actividade supón unha experiencia práctica de participación, autonomía e aprendizaxe comunitaria.

- **Co-Creación do Pump Truck:** este proxecto xorde a partir dunha proposta directa dos nenos, nenas e adolescentes do concello, que foron protagonistas do proceso desde o primeiro momento. A rapazada expuxo a idea e participou en reunións co equipo de goberno para trasladar as súas necesidades e traballar a proposta. Posteriormente, organizouse un novo encontro no que participaron as persoas menores interesadas, o concelleiro responsable da área e a empresa encargada da execución da obra, tamén proposta pola propia infancia e adolescencia. Este proceso supuxo un exemplo de participación real, no que os nenos e nenas non só expresaron as súas demandas, senón que tomaron parte nas decisións relacionadas co deseño e desenvolvemento do proxecto.
- **Avaliación dos campamentos coa opinión directa da infancia:** como medida para fomentar a participación e incorporar a opinión da infancia e da adolescencia na mellora dos servizos municipais, o concello organizou campamentos quincenais gratuítos. Ao remate de cada quenda, a concelleira con competencias na área acudía presencialmente para xerar un espazo de diálogo directo coas persoas participantes. Neses encontros, os nenos, nenas e adolescentes podían expresar a súa valoración sobre o funcionamento do campamento, propoñer cambios e compartir as súas necesidades. As súas achegas eran tidas en conta para introducir melloras e adaptar o servizo ás demandas reais da poboación destinataria, convertendo este proceso nun exemplo de participación activa na avaliación das políticas municipais.

A información recollida nas entrevistas e enquisas confirma a necesidade de continuar reforzando estes mecanismos e institucionalizalos, garantindo unha participación máis estruturada, continua e diversa, que permita consolidar o papel activo da poboación infantil e adolescente na vida comunitaria e no deseño das políticas públicas municipais.

Protección da infancia e adolescencia: igualdade e diversidade

Dereito a ser valorado/a, respectado/a e tratado/a xustamente

O Concello de Salceda de Caselas desenvolve distintos recursos e servizos municipais orientados á protección da infancia e adolescencia, co obxectivo de garantir a igualdade, a diversidade e o benestar de todas as nenas, nenos e mozos/as. Estas actuacións enmárcanse nun enfoque integral baseado no respecto aos dereitos, na igualdade de oportunidades e no acompañamento ás familias, asegurando que cada menor sexa valorado/a, respectado/a e tratado/a xustamente.

A análise das entrevistas e enquisas realizadas mostra que, de forma xeral, a poboación infantil e adolescente percibe o municipio como unha contorna segura e protectora. Aínda que non se constata unha percepción xeneralizada de inseguridade, en determinadas ocasións algunhas nenas, nenos e adolescentes sinalan que non se senten plenamente seguros/as, o que evidencia a necesidade de continuar reforzando accións preventivas e de mellora dos espazos e recursos destinados á infancia.

7. Sénteste segura/o no teu barrio ou na rúa cando saes a xogar ou pasear? (0 punto)

Promotores	327
Pasivos	146
Detractores	107

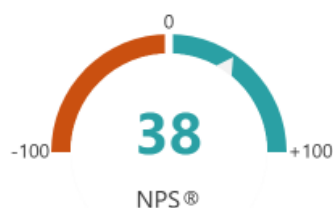


Ilustración 2 enquisa rapazada

No relativo á saúde mental e ao benestar psíquico, a percepción é maioritariamente positiva, apoiada pola existencia dunha rede municipal de recursos e programas que favorecen a protección e o desenvolvemento integral. Destacan os servizos sociais municipais, o Servizo de Atención Temperá, o programa Aula S.XXI, os programas de educación familiar e os apoios educativos nos centros escolares. Aínda así, o Servizo de Atención Temperá e as familias sinalan a necesidade de reforzar determinados recursos, especialmente no ámbito da saúde emocional e do apoio ás

familias, debido ao incremento de dificultades emocionais e de comportamento detectadas en idades cada vez máis temperás.

14. Consideras que o Concello promove a saúde emocional das/os nenas/os e adolescentes, por exemplo a través de programas de prevención do acoso escolar, apoio psicolóxico etc.?



Ilustración 3 enquisa familias

En materia de prevención, os centros educativos subliñan medidas destinadas a promover a convivencia, o respecto e a inclusión, como programas de mediación escolar, dinámicas de xestión emocional, obradoiros sobre uso responsable das tecnoloxías e actuacións para a resolución de conflitos. Estas iniciativas son valoradas positivamente, aínda que se identifica a necesidade de reforzar o apoio emocional e psicolóxico dentro e fóra do ámbito escolar, ante o aumento de situacións de ansiedade, desmotivación e baixa autoestima entre o alumnado.

18. Na túa opinión, as nenas, nenos e adolescentes teñen acceso adecuado aos servizos de apoio emocional e psicolóxico (tanto dentro como fóra do centro educativo)? (1 estrela non teñen acceso, 5 teñen moito)

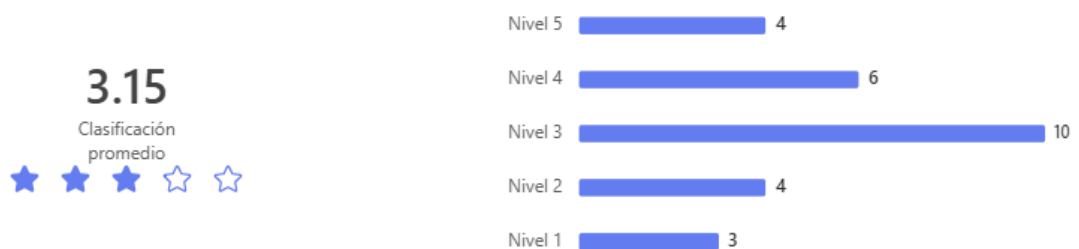


Ilustración 4 enquisa profesorado

As entrevistas tamén destacan preocupacións relacionadas co uso excesivo das tecnoloxías e das redes sociais, incluíndo conflitos derivados destas e casos de ciberacoso. Tanto os centros educativos como as entidades sociais e os servizos municipais sinalan a importancia de continuar desenvolvendo accións de

sensibilización e prevención, para garantir contornas dixitais seguras e inclusivas para toda a infancia e adolescencia.

Por último, en relación coas infraestruturas e actividades, identifícanse factores que poden limitar o acceso equitativo a contornas seguras, como a dispersión territorial, as dificultades de transporte desde as parroquias ou a ausencia de recursos especializados, o que pode obrigar a algunhas familias a desprazarse a outros concellos. Estes aspectos son considerados prioritarios para garantir a igualdade na protección e no acceso aos servizos.

15. Na túa opinión, as actividades de ocio e tempo libre en Salceda son suficientes e accesibles para os teus fillos ou fillas? (1 estrela non son suficientes, 5 estrelas son suficientes e accesibles)



Ilustración 5 enquisa familias

En síntese, Salceda de Caselas é percibido como un municipio seguro e protector, sustentado nunha rede de recursos e actuacións que promoven o benestar, a igualdade e a diversidade. Non obstante, o diagnóstico evidencia a necesidade de reforzar programas de prevención, apoio á saúde mental, intervención coas familias e accesibilidade aos recursos, co fin de consolidar contornas cada vez máis seguras, inclusivas e respectuosas, onde cada menor se sinta valorado/a, respectado/a e tratado/a xustamente.

Entre as principais medidas en funcionamento destacan:

- **Servizo de Atención temperá:** recurso destinado á atención á primeira infancia, etapa clave para o desenvolvemento físico, emocional, cognitivo e social das nenas e nenos de 0 a 6 anos. Este servizo conta con profesionais da fisioterapia, psicoloxía, e logopedia.

- **Gabinete municipal de logopedia e pedagogía** : ofrece intervención especializada na prevención, avaliación e tratamento das dificultades da comunicación, a linguaxe e a fala. Este servizo contribúe á detección temperá de necesidades específicas de apoio educativo e á mellora das competencias comunicativas, favorecendo o desenvolvemento integral da infancia.
- **Punto violeta do Entroido como espazo festivo seguro e de prevención das violencias**: dispositivo de información, sensibilización e atención ante posibles situacións de acoso, agresión ou violencia durante as celebracións do Entroido. Esta medida ten como obxectivo previr as violencias machistas, promover espazos festivos seguros e reforzar a cultura do respecto, a igualdade e o bo trato no ámbito comunitario.
- **Actividades interxeracionais co Lar da Memoria: transmisión de valores e fortalecemento comunitario**: o concello promove iniciativas que favorecen o encontro entre xeracións, nas que participan persoas maiores e infancia do municipio. Estas actividades contribúen ao intercambio de experiencias, á transmisión de coñecementos e valores e ao fortalecemento dos vínculos comunitarios.
- **Eventos deportivos solidarios**: Nestes eventos combínanse o deporte, a participación social e a acción solidaria, converténdose en espazos de convivencia e compromiso colectivo. Este tipo de iniciativas contribúe de maneira significativa á promoción de valores como a solidariedade, o traballo en equipo e a implicación comunitaria entre a mocidade.

Como exemplos en Salceda, leváronse a cabo torneos de fútbol de carácter solidario nos que se recadaron fondos destinados á infancia atendida polos Servizos Sociais, así como partidos benéficos organizados en colaboración coa escola de fútbol.

- **Escola de Familias de Salceda: formación e acompañamento para unha crianza respectuosa**: programa formativo gratuíto dirixido a nais, pais e persoas cuidadoras que ofrece espazos de reflexión, formación e acompañamento sobre diferentes aspectos relacionados coa educación, a crianza e o desenvolvemento infantil e adolescente. Este programa conta tamén con servizo de conciliación e educación á infancia.

- **Xornadas “Falemos sobre Disciplina Positiva”:** promoción de prácticas educativas baseadas no bo trato: actividade gratuíta desenvolvida en colaboración coa Escola Infantil Xoaniña, orientada á difusión de estratexias educativas baseadas no respecto, a comunicación e o acompañamento emocional na crianza. Estas sesións contribúen a reforzar as competencias parentais e a promover modelos educativos baseados no bo trato. Estas xornadas tamén contan con servizo de conciliación gratuíta.
- **Aula S. XXI – Gabinete de psicoloxía infantil: apoio emocional e promoción da saúde mental infantil :** servizo municipal de apoio psicolóxico dirixido á infancia e ás súas familias que ofrece avaliación, orientación e intervención ante dificultades emocionais, comportamentais ou de desenvolvemento. Este recurso contribúe á detección temperá de necesidades e á promoción da saúde mental infantil nun entorno profesional e accesible.
- **Xornadas informativas:** Estas xornadas formativas están dirixidas ás familias con menores con diversidade funcional, co obxectivo de informalas e orientalas sobre os servizos sociais comunitarios, o sistema educativo formal e os diferentes recursos aos que poden acceder.

Contan coa colaboración das direccións dos centros educativos de educación infantil e primaria, así como da coordinación do SAT. Ademais, neste caso tamén se ofreceu un servizo de conciliación de balde, facilitando así a participación das familias.

Educación e formación

Dereito a acceder a servizos esenciais

Co obxectivo de garantir o dereito da infancia e adolescencia a acceder a servizos esenciais e promover a igualdade de oportunidades, o Concello de Salceda de Caselas desenvolve diferentes programas e recursos orientados á prevención de situacións de risco, ao apoio ás familias e á promoción do benestar social e educativo das nenas, nenos e adolescentes.

A información recollida nas entrevistas e enquisas evidencia a existencia de situacións de vulnerabilidade que afectan a parte da poboación infantil e adolescente do municipio, relacionadas principalmente con dificultades socioeconómicas, necesidades educativas, problemas emocionais e desigualdades no acceso a recursos educativos e culturais. Dende os centros educativos sinalase que estas desigualdades condicionan o acceso a actividades extraescolares, programas culturais e oportunidades formativas, xerando desvantaxes que poden influír no desenvolvemento integral do alumnado. Tamén se identifican problemas de conciliación familiar, que implican longos períodos sen acompañamento familiar e repercuten no seguimento escolar e no benestar emocional.

17. Existen programas específicos de apoio psicosocial para estudantes que atravesan dificultades emocionais ou psicolóxicas?



Ilustración 6 enquisa profesorado

As entrevistas realizadas a entidades sociais confirman esta realidade. Dende Cruz Roja indícase que algunhas nenas e nenos participantes nos programas presentan carencias a nivel educativo, mentres que outros afrontan dificultades sociais ou económicas que inflúen no seu desenvolvemento. Ademais, algúns menores son conscientes das limitacións económicas das súas familias, o que pode afectar á súa participación en actividades ou ao acceso a determinados recursos, xerando situacións de desigualdade entre iguais.

O Servizo de Atención Temperá destaca tamén factores familiares que poden incrementar a vulnerabilidade, como dificultades na xestión de conflitos, problemas

para establecer límites educativos ou situacións de estrés familiar. No ámbito educativo, o profesorado identifica a necesidade de reforzar a atención á diversidade e ampliar os recursos especializados para dar resposta ás necesidades do alumnado máis vulnerable, garantindo o acceso a servizos educativos de calidade para todas e todos.

Outro aspecto sinalado nas entrevistas é a existencia de desigualdades territoriais dentro do municipio. Tanto os servizos municipais como as entidades sociais indican que as familias das parroquias ou zonas rurais poden ter máis dificultades para acceder aos recursos debido á dispersión xeográfica e ás limitacións de transporte, o que afecta á participación da infancia en actividades educativas, culturais e de ocio. Esta realidade tamén se observa nalgúns intervencións nas que menores tiveron que abandonar actividades pola imposibilidade de desprazamento.

As enquisas recollen, ademais, a necesidade de reforzar recursos vinculados á saúde mental e ao benestar emocional, así como programas estables de prevención e acompañamento, especialmente dirixidos á infancia en situación de risco. Tamén se sinala a importancia de mellorar a coordinación entre servizos e ampliar os espazos e actividades inclusivas que garantan a participación de toda a poboación infantil e adolescente, prestando especial atención aos colectivos con maiores necesidades.

18. Na túa opinión, as nenas, nenos e adolescentes teñen acceso adecuado aos servizos de apoio emocional e psicolóxico o (tanto dentro como fóra do centro educativo)? (1 estrela non teñen acceso, 5 teñen moito)

[Más detalles](#)



Ilustración 7 encuesta profesorado

En conxunto, a información recollida evidencia que, aínda que o municipio conta cunha rede de recursos educativos e sociais, existen situacións de vulnerabilidade que requiren unha intervención continuada e coordinada. As actuacións municipais orientadas á prevención, ao acompañamento familiar e á promoción da igualdade de oportunidades constitúen unha base fundamental para garantir que todas as nenas,

nenos e adolescentes poidan acceder a servizos esenciais e desenvolver o seu potencial en condicións de equidade.

Entre as principais actuacións destacan:

- **Detección e intervención municipal ante situacións de risco na infancia:** o Departamento de Servizos Sociais municipais desenvolve actuacións dirixidas á detección temperá, avaliación e intervención ante posibles situacións de risco social, desprotección, abuso ou negligencia que poidan afectar á infancia e adolescencia. Estas intervencións realízanse en coordinación cos servizos especializados e cos sistemas de protección correspondentes, garantindo unha resposta integral orientada á protección e ao benestar dos menores.
- **Programas de igualdade para a prevención de violencias desde idades temperás:** o Concello promove iniciativas de sensibilización, formación e intervención destinadas a fomentar a igualdade entre mulleres e homes, así como a prevención das violencias machistas desde idades temperás. Estas actuacións contribúen á creación de contornas educativas e sociais baseadas no respecto, a convivencia e o bo trato. Ademais o Concello conta cun Plan de Igualdade.
- **Axudas económicas municipais para apoiar familias con menores a cargo:** o concello impulsa diferentes medidas de carácter económico destinadas a reducir o impacto dos custos asociados á educación e ao coidado da infancia. Entre estas actuacións inclúense axudas para a adquisición de libros de texto nos cursos de 4º, 5º e 6º de educación primaria, así como bonificacións para facilitar o acceso ao campamento urbano de verán e a determinados servizos de conciliación, especialmente no caso de familias numerosas, unidades familiares con varios fillos ou fillas escolarizados. Ademais o concello colabora economicamente con iniciativas promovidas polas ANPAS e outras entidades.
- **Apoio social a familias en situación de vulnerabilidade socioeconómica:** desde os servizos sociais municipais desenvólvense medidas específicas de apoio a unidades familiares en situación de vulnerabilidade socioeconómica, co fin de garantir o acceso da infancia a recursos educativos, sociais e de lecer en condicións de equidade. Entre estas actuacións inclúense programas de acceso gratuíto ou subvencionado a actividades municipais como os campamentos urbanos.

- **Programas de integración socioeducativa para infancia en risco de exclusión:** en colaboración con entidades sociais como **Cruz Roja**, desenvólvense programas dirixidos a nenos, nenas e adolescentes en risco de exclusión social. Estas iniciativas inclúen actividades de reforzo educativo, promoción de hábitos de vida saudables, como merendas equilibradas, e propostas de ocio educativo que favorecen a inclusión social e o desenvolvemento persoal.
- **Atención temperá para nenos e nenas con dificultades no desenvolvemento:** recurso orientado á intervención precoz con nenos e nenas que presentan dificultades no seu desenvolvemento ou risco de padecelas. Este servizo proporciona apoio especializado ás familias e promove a coordinación entre os ámbitos sanitario, educativo e social para favorecer o desenvolvemento integral da infancia.
- **Campamentos municipais gratuítos como apoio á conciliación familiar:** programas municipais organizados durante os períodos non lectivos co obxectivo de facilitar a conciliación da vida familiar e laboral. Estes campamentos ofrecen actividades educativas, culturais e lúdicas nun entorno seguro e supervisado.
- **Apoio as ANPAS na organización e financiamento** dalgúns dos seus servizos, como os campamentos urbanos, ofrecendo descontos económicos ás familias numerosas ou ás familias que contan con máis dun ou dunha menor participante, así como reducións nas tarifas do servizo de comedor e da aula madruga.
- **Educación afectivo-sexual para fomentar relacións baseadas no respecto e a igualdade:** o Concello promove accións formativas e de sensibilización dirixidas ao alumnado e ás familias co obxectivo de fomentar relacións baseadas no respecto, na igualdade e no bo trato. Estas actividades contribúen á prevención da violencia, á promoción da saúde afectiva e á adquisición de ferramentas para unha convivencia saudable.

Cultura, lecer e deporte

Dereito a ser nena/o

Salceda de Caselas impulsa diversas actuacións de mellora e adaptación do espazo público co obxectivo de garantir o dereito da infancia a ser nena/o, promovendo

contornas urbanas seguras, accesibles e adaptadas ás súas necesidades. Estas intervencións céntranse na mellora de parques, instalacións deportivas e espazos de convivencia, fomentando a actividade física, o lecer saudable, a socialización e a participación comunitaria.

A información recollida nas enquisas evidencia que os espazos públicos son utilizados habitualmente pola infancia e adolescencia como lugares de xogo, encontro e socialización. Mentres a infancia máis nova emprega estes espazos para xogar e relacionarse baixo a supervisión familiar, a adolescencia tende a utilizalos como puntos de encontro coa súa contorna de iguais. Esta realidade pon de manifesto a importancia de contar con contornas adaptadas ás distintas franxas de idade, contando tamén coas necesidades da adolescencia, permitindo que cada nena, neno e adolescente poida exercer o seu dereito a desfrutar do tempo libre e a participar na vida comunitaria.

21. Consideraras que o concello organiza suficientes actividades culturais, deportivas e recreativas para adolescentes? (1 estrela non son suficientes, 5 estrelas son suficientes)

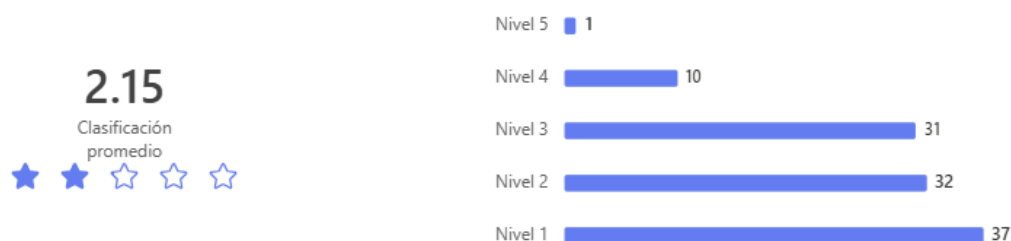


Ilustración 8 enquisa familias

As entrevistas resaltan que estes espazos favorecen a autonomía progresiva, o desenvolvemento de hábitos saudables de lecer e a interacción social. A rapazada valora positivamente as instalacións existentes, non obstante, identifícase a necesidade de continuar mellorando e diversificando os espazos, especialmente aqueles dirixidos á adolescencia, xa que a menor dispoñibilidade de lugares específicos para este grupo provoca que utilicen espazos non sempre pensados para este fin.

Outro aspecto destacado nas enquisas é a importancia da proximidade dos espazos de lecer ás vivendas, xa que a infancia máis nova depende da mobilidade familiar. As respostas evidencian diferenzas entre o núcleo urbano e as parroquias, onde a dispersión xeográfica pode limitar o acceso a parques, instalacións deportivas ou

actividades comunitarias, afectando a igualdade de oportunidades no desfrute do lecer.

Ademais, a infancia e adolescencia valoran positivamente a existencia de espazos ao aire libre que permitan practicar deporte e encontrarse con iguais, subliñando a importancia de instalacións coidadas, seguras e adaptadas, así como a necesidade de contar con espazos cubertos durante os meses de choiva.

8. Tes espazos cubertos para xogar con outros nenos e nenas durante o inverno no teu municipio? (0 punto)



Desde os centros educativos e entidades sociais destácase que estes espazos contribúen á prevención do sedentarismo, favorecen as relacións sociais e constitúen alternativas de ocio saudable, especialmente en idades adolescentes.

Por outra banda, tamén se sinala a necesidade de reforzar a accesibilidade universal dos espazos públicos, garantindo que sexan inclusivos para toda a infancia, incluíndo menores con diversidade funcional, así como a creación dun espazo de ocio infantil e xuvenil que actúe como lugar de encontro e desfrute da mocidade.

En conxunto, a información obtida amosa que a infancia e adolescencia de Salceda de Caselas mantén unha relación activa coa súa contorna, empregando os espazos públicos para xogar, encontrarse e participar na vida comunitaria. Ao mesmo tempo, identifícanse necesidades vinculadas á ampliación, diversificación e accesibilidade destes espazos, garantindo que todas as nenas e nenos poidan exercer plenamente o seu dereito a ser nena/o e a desfrutar de actividades culturais, de lecer e deportivas adaptadas ás súas necesidades.

Entre as actuacións máis destacadas atópanse:

- **Mellora e renovación de parques e zonas de lecer para a infancia:** o concello desenvolve actuacións de modernización e adaptación de parques infantís e espazos de uso público, como a reforma e mellora do parque Raiña Aragonta ou a adaptación do parque da Gándara, co obxectivo de garantir espazos de xogo seguros, accesibles e inclusivos para a infancia. Estes espazos tamén acollen actividades deportivas e de promoción da vida saudable abertas á veciñanza.
- **Infraestruturas deportivas para a mocidade como espazos seguros e participativos:** entre as actuacións municipais destaca a instalación de equipamentos como o pump track, unha infraestrutura deportiva destinada á práctica de bicicleta, skate ou patíns que fomenta a actividade física ao aire libre e ofrece alternativas de ocio saudable para a mocidade.

A idea deste Pump Track nace da iniciativa dun grupo de nenos e nenas que se dirixiron voluntariamente ao concello para pedir esta obra. A actuación do Concello foi involucralos plenamente na xestión desta obra, a través de reunión tanto co equipo de goberno como coa empresa encargada da obra, a cal foi tamén elixida polos nenos e polas nenas, sendo isto un claro exemplo de participación infantil e adolescente.

- **Ampliación do IES Pedras Rubias :** o concello leva a cabo actuacións de mantemento, mellora e adaptación dos centros educativos, orientadas a garantir espazos seguros, accesibles e axeitados para o desenvolvemento da actividade educativa, nas cales se enmarca a ampliación do IES Pedras Rubias incluíndo a oferta de bacharelato.
- **Reparación e instalación de novos elementos de xogo nos sete centros de educación infantil:** o que contribuíu a mellorar de maneira significativa as súas infraestruturas e espazos de lecer. Esta actuación resultou especialmente relevante nos centros educativos do rural que conforman o CRA Raiña Aragonta, favorecendo o desenvolvemento e benestar do alumnado
- **Programas de cultura e ocio familiar:** nos que destacou o éxito de iniciativas como o *Ler Conta Moito*, os musicais infantís, o teatro familiar ou os diversos obradoiros dirixidos á infancia. Estas actividades fomentaron a participación das familias, o acceso á cultura en igualdade e a creación de espazos de lecer compartido.

- **Apoio e difusión da cultura musical:** o Concello colabora economicamente coa escola de música, que conta cunha banda infantil, unha banda xuvenil e a banda principal, favorecendo así a formación musical en diferentes etapas. Ademais, este apoio esténdese tamén aos campamentos musicais durante a Semana Santa e aos concertos da banda xuvenil.
- **Modernización das instalacións deportivas municipais ao servizo da mocidade:** o concello impulsa investimentos destinados á renovación de infraestruturas deportivas, como o cambio de pavimento do pavillón municipal ou a renovación doutros espazos deportivos utilizados pola comunidade local. Estas actuacións buscan garantir condicións adecuadas de seguridade e confort para a práctica deportiva.
- **Reforma e actualización das piscinas municipais coa infancia e adolescencia como prioridade:** as piscinas municipais foron obxecto de diferentes actuacións de renovación e modernización, incluíndo melloras nos sistemas de filtrado e desinfección da auga ou a reforma dos vestiarios, incrementando a seguridade e a eficiencia das instalacións. Ademais, como medida de apoio á infancia e ás familias, o acceso é gratuíto para menores de 10 anos durante a tempada estival.
- **Entroido seguro e participativo: implicación da infancia e adolescencia na tradición local:** durante a celebración do Entroido implántanse medidas de prevención e sensibilización orientadas a garantir a seguridade das persoas participantes, promovendo festas libres de violencias. Entre estas medidas inclúense dispositivos de información e sensibilización, como os puntos de atención e prevención fronte ás violencias machistas (puntos violeta), así como a coordinación cos servizos municipais e cos corpos de seguridade para garantir o correcto desenvolvemento das actividades festivas.

Espazo Público

Dereito a vivir en contornas seguras e limpas

No relativo ás instalacións deportivas, Salceda de Caselas dispón dunha infraestrutura variada que permite á infancia e á adolescencia a práctica deportiva en condicións seguras e diversificadas. Entre estas instalacións destacan:

- **1 piscina municipal.**
- **8 campos de fútbol** (1 é de céspede natural, 1 de céspede artificial e 6 de terra).
- **8 pistas polideportivas con distintos pavimentos.**
- **1 pista de pádel.**
- **1 zona de canastras ao aire libre.**
- **3 pavillóns deportivos.**
- **1 campo de voleibol.**
- **1 vía ciclista.**
- **1 Pump Track**
- **1 Pump Track en construción.**
- **1 campo de petanca.**
- **Aula de estudos**
- **Recintos vinculados a festas locais ou asociacións veciñais.**

No relativo aos servizos e actividades, o Concello ofrece unha ampla oferta pensada para o desenvolvemento integral da infancia e adolescencia, así como para apoiar ás familias na conciliación da vida familiar e laboral. Entre os principais recursos destacan:

- **Escolas Deportivas Municipais (EDM)** con actividades en tenis, bádminton, patinaxe artístico, baloncesto, balonmán, judo, natación e fútbol sala.
- **Escola de Fútbol Denis Suárez.**
- **Actividades extraescolares:** Baile, inglés, teatro, cociña e multideporte.
- **Campamentos urbanos e campamentos de verán.**
- **Talleres e actividades lúdicas puntuais.**
- **Escola de música:** contando cunha banda infantil e coa banda xuvenil.
- **Verán Cultural** con

A análise das enquisas realizadas á infancia e adolescencia amosa que unha parte importante participa en actividades extraescolares, deportivas e culturais organizadas tanto polo Concello como por asociacións e entidades do municipio.

Estas actividades son valoradas como espazos de lecer, aprendizaxe e socialización, especialmente pola oportunidade de compartir tempo con iguais e desenvolver intereses persoais. Ademais, as respostas evidencian que o deporte e as actividades creativas son as opcións máis demandadas, seguidas das propostas de ocio durante períodos non lectivos.

Tamén se sinala que os campamentos, actividades culturais e propostas deportivas facilitan a conciliación familiar, especialmente durante períodos vacacionais, converténdose nun apoio relevante para as familias do municipio e engaden que debe garantirse a participación real das persoas con diversidade funcional nestes recursos.

Non obstante, tanto nas enquisas como nas entrevistas identifícanse algúns aspectos de mellora. Entre eles, sinalase, como xa se menciona en apartados anteriores, a necesidade de ampliar a oferta dirixida á adolescencia, xa que se detecta unha menor participación neste tramo de idade debido a que as actividades e espazos existentes están máis orientadas á infancia. Tamén se recolle a demanda de propostas máis variadas e adaptadas aos intereses cambiantes da mocidade, incluíndo espazos de encontro, actividades culturais específicas e iniciativas de lecer máis autónomas como podemos ver na táboa 9.

2	Comedor no IES, é fundamental para a conciliación, os nenos con 11 anos veñen a casa sos e comen sos no caso das familias traballadoras.
3	Máis campamentos gratuítos.
5	Actividades de lecer. Orientación formativa. Escolas deportivas públicas onde se ensine a practicar un deporte, sen ter en conta a calidade do xogador. Actividades culturais para adolescentes. Viaxes.
26	Creo necesario a creación de centros de reunión, actividades culturais,
34	Charlas que fai o concello sobre adolescencia e tecnoloxías
60	Continuar con formacións como o CRITIC
103	Deberían facer máis a miúdo cousas para os nenos e adolescentes para haber máis unión no pobo

Táboa 9. Enquisa familias

Outro dos elementos sinalados polos axentes participantes, e que tamén xorden no resto de campos de análise, é a importancia de garantir o acceso equitativo aos recursos. As entrevistas evidencian que a dispersión territorial e as dificultades de transporte poden limitar a participación dalgunhas nenas e nenos nas actividades organizadas, especialmente nas parroquias máis afastadas. Esta situación pon de manifesto a necesidade de continuar promovendo recursos descentralizados ou medidas que faciliten a mobilidade.

Ademais, desde as entidades sociais sublíñase que estes equipamentos e servizos teñen un papel relevante na detección precoz de necesidades e no acompañamento da infancia e adolescencia, ao constituír espazos de referencia fóra do ámbito escolar. Neste sentido, considérase importante manter unha oferta estable ao longo do ano que permita dar continuidade aos procesos educativos e de socialización.

En conxunto, a información indica que Salceda de Caselas conta cunha oferta de equipamentos, servizos e actividades valorada positivamente pola poboación infantil e adolescente, que contribúe ao seu desenvolvemento persoal e social. Ao mesmo tempo, o diagnóstico evidencia a conveniencia de seguir ampliando e adaptando esta oferta, especialmente para a adolescencia e garantindo a accesibilidade para toda a poboación, co fin de fortalecer o papel destes recursos como espazos educativos, de convivencia e de lecer saudable.

Entre as principais iniciativas, ademais das recollidas na anterior lista, destacan:

- **Servizos de conciliación escolar: Aula Matinal e Aula de Tarde como apoio familiar e educativo:** estes recursos permiten ampliar a atención ao alumnado antes e despois da xornada escolar, facilitando a conciliación da vida familiar e laboral das familias. Ademais de ofrecer un espazo seguro de coidado e acompañamento, nestes servizos realízanse actividades educativas e lúdicas adaptadas ás diferentes idades.
- **Servizos de apoio psicolóxico e orientación: acompañamento para o benestar da infancia e adolescencia:** Salceda dispón de recursos especializados para ofrecer apoio psicolóxico e orientación educativa á infancia, á adolescencia e ás súas familias. Estes servizos facilitan a detección temperá de dificultades emocionais, comportamentais ou de aprendizaxe, así como o acompañamento profesional necesario para promover o benestar e o desenvolvemento persoal.
- **Actividades culturais e recreativas: programación creativa e participativa para nenas, nenos e adolescentes:** o municipio promove unha programación cultural diversa dirixida á infancia e á mocidade, que inclúe obradoiros, espectáculos, actividades de animación á lectura, eventos culturais e propostas de dinamización comunitaria. Estas iniciativas contribúen ao desenvolvemento creativo, á participación social e ao acceso á cultura desde idades temperás.

- **Actividades interxeracionais: fortalecemento de vínculos comunitarios e transmisión de coñecementos:** tamén se impulsan programas que favorecen o encontro e a colaboración entre distintas xeracións, promovendo a convivencia, o intercambio de experiencias e a transmisión de coñecementos entre persoas maiores e infancia. Estas iniciativas fortalecen os vínculos comunitarios e contribúen a fomentar valores de respecto, solidariedade e aprendizaxe compartida.
- **Programa “Móllate polos ríos”:** **responsabilidade ambiental e valores colectivos:** iniciativa de carácter ambiental e educativo que promove a participación da cidadanía na limpeza e conservación dos ríos e espazos naturais do municipio. A través desta actividade foméntase a educación ambiental, a responsabilidade colectiva e o respecto polo medio natural entre a infancia e a mocidade.
- **Campaña “Salceda sostible”:** **hábitos responsables e conciencia ambiental** programa municipal de sensibilización ambiental orientado á promoción de hábitos responsables relacionados coa reciclaxe, a redución de residuos, o coidado dos espazos naturais e a sustentabilidade. Estas accións inclúen actividades educativas, campañas informativas e iniciativas de participación comunitaria.

Coordinación interna

No contexto do diagnóstico da infancia e adolescencia en Salceda de Caselas, un dos elementos clave identificados nas entrevistas e enquisas é a necesidade de manter e reforzar a coordinación interna entre os distintos departamentos municipais que teñen competencias, directas ou indirectas, sobre este colectivo. Neste sentido, o Concello impulsou a creación dunha Mesa de Coordinación Interna como ferramenta estratéxica para sistematizar recursos, mellorar a comunicación e garantir a coherencia das políticas públicas orientadas á infancia e adolescencia.

Esta Mesa está formada polos departamentos de Alcaldía, Medio Ambiente, Benestar Social, Xuventude, Secretaría, Urbanismo, Vías e Obras, así como por técnicas e educadores/as familiares, e ten como obxectivo promover unha colaboración efectiva entre todas as áreas implicadas. As entrevistas realizadas evidencian que, aínda que previamente existía cooperación entre estes servizos, a formalización da Mesa permite consolidar espazos regulares de encontro, intercambio de información e planificación conxunta, facendo que as accións sexan máis eficaces e adaptadas ás necesidades reais das nenas, nenos e adolescentes do municipio.

O traballo da Mesa de Coordinación Interna baséase nun enfoque multidisciplinar e participativo, incorporando tanto datos cuantitativos como cualitativos recollidos a través de enquisas, entrevistas e observacións locais. Este sistema de información permite identificar necesidades, detectar brechas nos servizos e establecer prioridades de intervención, garantindo que as políticas e programas municipais respondan de forma axustada á realidade da infancia e adolescencia en Salceda de Caselas.

Entre os obxectivos principais desta Mesa destacan:

1. **Diagnóstico integral da infancia e adolescencia**, identificando recursos existentes, necesidades prioritarias e posibles áreas de mellora, a partir da información recollida en entrevistas e enquisas.

2. **Fortalecer a rede de servizos municipais**, promovendo a colaboración entre departamentos e asegurando unha coordinación efectiva entre programas educativos, culturais, de lecer e de protección social.
3. **Desenvolver accións concretas e participativas**, implicando á mocidade na elaboración de propostas e garantindo que a súa voz se integre na planificación de políticas municipais.
4. **Establecer un marco de seguimento e avaliación**, permitindo axustar as estratexias segundo os resultados obtidos e a evolución das necesidades do colectivo infantil e adolescente.
5. **Garantir a coherencia e eficiencia das intervencións**, evitando duplicidades e optimizando os recursos dispoñibles para favorecer contornas seguras, inclusivas e enriquecedoras.

A través desta estrutura, Salceda de Caselas busca consolidar unha gobernanza orientada á infancia e adolescencia, facendo visible a importancia da coordinación interdepartamental para a protección, o benestar e o desenvolvemento integral da poboación máis nova. As entrevistas realizadas a profesionais municipais e entidades sociais destacan que esta Mesa non só se considera unha mellora a eficacia das políticas públicas, senón que tamén favorece unha planificación máis equitativa e accesible, especialmente para nenas, nenos e adolescentes en situación de vulnerabilidade ou con necesidades específicas.

Ata o momento as funcións desta nova mesa inclúanse dentro da Mesa de saúde que viña desenvolvendo diversas funcións orientadas á protección, promoción e mellora do benestar infantil e adolescente. Entre estas funcións destacan o seguimento da saúde física, a atención á saúde mental, o fomento de actividades de ocio e desenvolvemento integral, e a coordinación interinstitucional. Esta mesa de saúde traballou na identificación de necesidades sanitarias específicas de nenos e adolescentes e desenvolveu accións de detección precoz de dificultades emocionais, de conduta ou de desenvolvemento, coordinando intervencións con servizos de psicoloxía e psiquiatría infantil, e promovendo programas de prevención de risco e fortalecemento do benestar emocional.

No ámbito do ocio e do desenvolvemento integral, a mesa promoveu a participación en actividades culturais, deportivas e recreativas que contribúan ao

desenvolvemento social, cognitivo e emocional, identificando barreiras ao acceso e coordinando con entidades locais a súa superación.

Finalmente, actuou como espazo de intercambio e coordinación entre diferentes servizos e áreas relacionadas, tratando como eixe transversal coa infancia e adolescencia, garantindo respostas integradas e evitando duplicidades, o que favorece unha atención máis eficaz e completa aos menores, traballo que dende a creación da Mesa de Coordinación Interna da Infancia e Adolescencia pasou a formar parte da mesma, contando co avanzado ata o momento.

Tras a análise da información recollida, debemos establecer as prioridades que orientarán a acción municipal en materia de infancia e adolescencia. As conclusións deste diagnóstico permítenos identificar tanto as necesidades existentes como os recursos e fortalezas do municipio, definindo así un marco claro para avanzar cara a unha mellor atención ás nenas, nenos e adolescentes.

Este apartado recolle as principais liñas de traballo que servirán de base para o novo Plan Municipal de Infancia e Adolescencia, co obxectivo de dar resposta ás necesidades detectadas dun xeito ordenado e coordinado. Trátase dunha proposta pensada para ser útil na práctica, que facilite a toma de decisións e contribúa a construír un municipio máis inclusivo, accesible e adaptado á realidade da infancia.

Conclusións por áreas

Participación infantil e adolescente. Dereito á participación:

- Alta disposición da infancia e adolescencia a participar na vida municipal.
- Existencia de experiencias de participación real, con predominio de espazos de participación vinculados a actividades puntuais.
- Necesidade de consolidar a nova estrutura formal e estable de participación infantil e adolescente.
- Menor participación e implicación da adolescencia respecto da infancia.
- Necesidade de avanzar cara a modelos de participación máis inclusivos, representativos e vinculantes.
- Escasa visibilización do impacto das achegas da infancia nas decisións municipais.

Protección da infancia e adolescencia: igualdade e diversidade. Dereito a ser valorado/a, respectado/a e tratado/a xustamente:

- Necesidade de reforzo dos recursos de saúde mental e benestar emocional, especialmente en idades temperás.
- Incremento de situacións relacionadas con ansiedade, conflitos emocionais e dificultades de comportamento.

- Demanda de recursos específicos para a adolescencia, actualmente máis limitados.
- Existencia dunha base sólida de recursos municipais, pero con necesidade de ampliación e especialización.
- Necesidade de mellorar a coordinación interdisciplinar entre servizos sociais, educativos e sanitarios.
- Aumento da preocupación polo uso das tecnoloxías e redes sociais, incluíndo riscos como o ciberacoso.

Educación e formación. Dereito a acceder a servizos esenciais:

- Existencia de desigualdades no acceso a recursos educativos, culturais e de lecer, vinculadas a factores socioeconómicos.
- Diferenzas territoriais que condicionan o acceso a servizos e actividades.
- Necesidade de mellora da mobilidade e accesibilidade, especialmente desde as parroquias.
- Demanda de espazos de encontro non formais para a adolescencia.
- Necesidade de reforzar os recursos de atención á diversidade e apoio educativo.
- Identificación de dificultades de conciliación familiar, con impacto no benestar e seguimento educativo.
- Necesidade de fortalecer a coordinación entre centros educativos, servizos sociais e entidades.

Cultura, lecer e deporte. Dereito a ser nena/o:

- Alto interese e participación da infancia nas actividades municipais, cunha oferta consolidada, especialmente orientada á infancia.
- Necesidade de ampliar e adaptar a oferta á adolescencia, para aumentar a súa participación.
- Existencia de barreiras de acceso derivadas da dispersión territorial.
- Valoración positiva dos espazos de lecer como lugares de socialización e desenvolvemento persoal.
- Necesidade de diversificar as propostas, incorporando novos formatos máis atractivos para a mocidade.
- Importancia dos programas de lecer como ferramenta de prevención e inclusión social.
- Necesidade de garantir a inclusión de menores con diversidade funcional en todas as actividades.

Espazo Público. Dereito a vivir en contornas seguras e limpas

- Existencia dunha rede de infraestruturas (parques, instalacións deportivas, espazos públicos) con alto potencial de uso.

- Demanda de mellora en limpeza, iluminación e mantemento, tanto en zonas urbanas como rurais.
- Diferenzas territoriais no acceso e calidade dos espazos públicos.
- Necesidade de avanzar en accesibilidade universal para toda a infancia.
- Carencia de espazos específicos de encontro para adolescentes.
- Necesidade de incorporar a perspectiva da infancia no deseño e planificación dos espazos públicos.

Coordinación interna

- Boa disposición do persoal técnico para o traballo e colaboración entre departamentos.
- Existencia de experiencias previas de éxito en proxectos transversais.
- Necesidade de consolidar un espazo formal e estable de coordinación interdisciplinar no ámbito da infancia e adolescencia.
- Necesidade de establecer mecanismos de seguimento e avaliación conxunta das actuacións.
- Potencial para avanzar cara a unha gobernanza baseada na transversalidade das políticas de infancia, máis integrada e orientada a resultados.

Principais Retos

- Reforzar a participación real da infancia e adolescencia nos procesos municipais de maneira formal.
- Menor implicación da adolescencia nas actividades municipais.
- Dificultades de acceso ás actividades pola dispersión territorial.
- Garantir a participación de NNA con diversidade funcional.
- Ampliar a oferta de espazos e actividades para a adolescencia.
- Reforzar o acompañamento familiar.
- Detectar as vulnerabilidades sociais a idades temperás.
- Crear de espazos de encontro e socialización para os meses de inverno.
- Manter en bo estado as áreas recreativas.
- Mellorar a coordinación formal entre áreas municipais.
- reforzar programas de igualdade e convivencia.
- Fomentar o respecto e inclusión social.
- Apoiar ás familias na crianza positiva.

Propostas de intervención

- Consolidar espazos formais de participación infantil.

- Ampliar oferta de ocio e espazos específica para adolescencia.
- Mellorar accesibilidade universal aos recursos.
- Garantir inclusión da diversidade funcional.
- Desenvolver programas de prevención da exclusión.
- Mellorar coordinación na detección de casos.
- Garantir igualdade de oportunidades.
- Mellorar infraestruturas existentes.
- Garantir contornos seguros e accesibles.
- Promover espazos inclusivos e sostibles.
- Mellorar comunicación entre servizos
- Desenvolver programas educativos en valores.
- Reforzar apoio educativo e familiar.
- Desenvolver programas educativos en valores

En conclusión, os retos identificados nesta diagnose evidencian a necesidade de fortalecer a participación infantil, garantir a equidade no acceso aos recursos, reforzar a atención á infancia vulnerable, mellorar os espazos públicos, potenciar a coordinación institucional e promover a educación en valores tanto no relativo ás persoas menores de idade como ás familias.

Prioridades para o I Plan Local de Infancia

- Crear unha estrutura estable de participación infantil e adolescente.
- Reforzar recursos de benestar emocional e saúde mental.
- Crear espazos específicos para adolescencia e espazos xuvenís para os meses de choiva.
- Facilitar a mobilidade e acceso desde parroquias.
- Garantir acceso equitativo a actividades de lecer.